



La Maison de l'Écriture de Montricher



Située au pied du Jura vaudois, Montricher est un petit village qui frôle les cimes, le ciel et, tel un nid d'aigle, offre une vue plongeante sur la campagne et le lac Léman. On ne peut rester insensible face au panorama qui s'offre à perte de vue, tout comme on ne peut ignorer la quiétude qui se dégage de la région. Serait-ce ces éléments - la forêt, les paysages, la tranquillité absolue - qui ont motivé l'architecte Vincent Mangeat à se lancer dans ce pari audacieux qu'est la Maison de l'Écriture?

DOSSIER: SALOMÉ RAMELET

Un projet complexe qui, comme une petite cité estudiantine, se



compose de bâtiments principaux et de logements individuels quelque peu atypiques: des cabanes aériennes suspendues à une canopée de béton qui frise avec le domaine du fantastique! C'est l'éditrice Vera Michalski qui ose ce magnifique défi et permet à de futurs écrivains de se libérer momentanément de toute facticité matérielle pour se consacrer entièrement à leur art! Elle rend ainsi et aussi hommage à son défunt mari.

Si l'architecture des bâtiments principaux interpelle par la ligne sobre et pure des espaces qui accueillent un lieu d'exposition, une bibliothèque, un auditorium, ce sont deux choses qui retiennent principalement l'attention: la surprenante blancheur du béton et l'hallucinante canopée. Pour arriver au niveau de pureté du blanc obtenu pour l'ensemble des structures, de nombreux tests ont été réalisés. Pour trouver la texture et la granulométrie idéales aux lieux, les expériences ont du se renouveler à maintes reprises, mais l'effet est éminent.

La couleur particularisée. La maison Losinger en charge du projet signe l'œuvre avec brio.

LA CANOPÉE

Située quasiment dans le prolongement de la canopée végétale de Montricher, la strate de béton se veut une réplique de sa consœur organique. Véritable prouesse esthétique à la pointe de l'ingénierie, la structure est un exploit technique à elle seule. Sa surface de 4'500 m², d'une épaisseur de 40 cm de béton repose sur 96 piliers, variant de 9 à 18m de hauteur et de 2.8 à 8.1 tonnes. C'est sur les têtes même des poteaux que seront fixés les câbles qui suspendront les cabanes.

Pour mettre en place les piliers préfabriqués d'un seul tenant et leur éviter toute fissure, Losinger a créé un système de levage et de retournement individuel sur mesure. Ainsi chaque colonne ne monte pas du sol au ciel, mais est purement et simplement suspendue à l'étalement. Une autre première pour l'entreprise générale qui a glissé les pilastres à l'intérieur de l'étalement et qui les a stabilisés à l'aide de tubes pour que ces derniers ne fassent plus qu'un avec la structure monobloc. Sans une stabilité extrême de l'étalement, il n'aurait pas été possible de réaliser ce travail méticuleux.

De plus, pour recréer le contact direct avec l'atmosphère, à la façon des cimes des arbres végétaux, la dalle présente 270 alvéoles, toutes de formes différentes, car bien évidemment la nature ne reproduit jamais les mêmes configurations.

Pour concrétiser ces fenêtres aériennes, un coffrage a reposé sur 650 tonnes d'étalement. Le ferrailage a été dense et complexe: 400 kg moyens au mètre cube, soit quatre fois plus qu'une construction traditionnelle. Pour assurer une stabilité totale de l'ensemble, l'étalement s'est reposé sur des



DOMO-Publications Sàrl
1070 Puidoux-Gare VD
021/ 946 37 41
www.domotech-magazine.ch

Genre de média: Médias imprimés
Type de média: Presse spécialisée
Tirage: 4'510
Parution: 6x/année

N° de thème: 840.10
N° d'abonnement: 1084413
Page: 18
Surface: 210'395 mm²



La canopée vue du ciel.



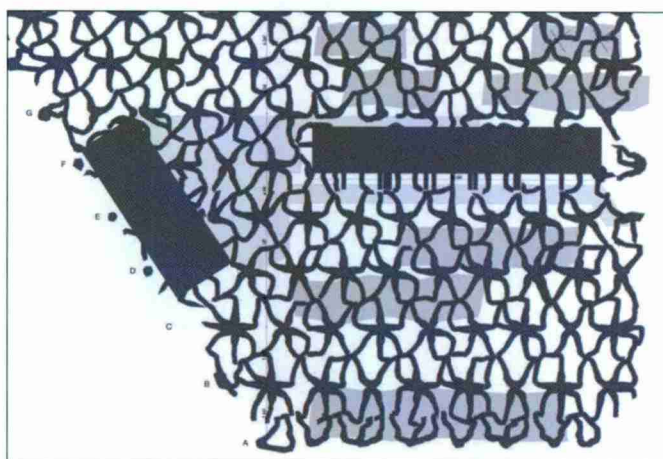
Piliers et canopée.



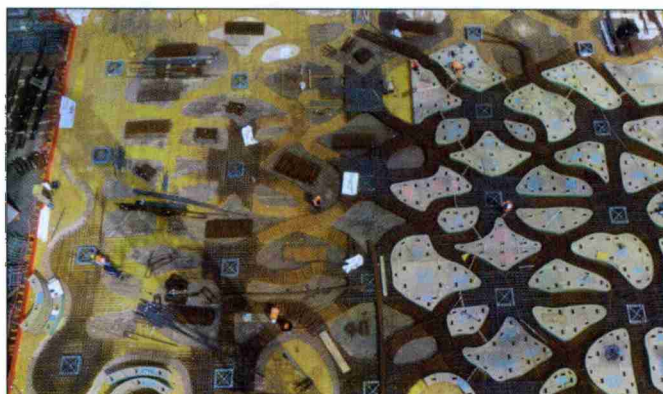
DOMO-Publications Sàrl
1070 Puidoux-Gare VD
021/ 946 37 41
www.domotech-magazine.ch

Genre de média: Médias imprimés
Type de média: Presse spécialisée
Tirage: 4'510
Parution: 6x/année

N° de thème: 840.10
N° d'abonnement: 1084413
Page: 18
Surface: 210'395 mm²



Plan de couverture.



Coffrage de la canopée.

plateformes et des longrines béton. Un platelage complet a été mis en place à 15 mètres de haut. Il s'est composé de 7000 planchons métalliques afin de permettre une circulation fluide et aisée sous le coffrage.

LES TÊTES DE POINÇONNEMENT

Ce sont les têtes anti-poinçonnement ZEUS® combinées avec des armatures anti-poinçonnement ancoPLUS® qui ont été choisies pour reprendre les sollicitations de poinçonnement de la dalle de la canopée et des efforts produits par les tirants des cabanes. Pour garantir une mise en oeuvre irréprochable et une précision exceptionnelle des dites têtes, la maison Ancotech a conçu un programme de contrôle spécifique au chantier.

Ces dernières sont composées de profilés conventionnels ainsi que de quatre profils VKT, avec des filetages M64, soudés aux angles des têtes. Une protection galvanique contre la corro-



DOMO-Publications Sàrl
1070 Puidoux-Gare VD
021/ 946 37 41
www.domotech-magazine.ch

Genre de média: Médias imprimés
Type de média: Presse spécialisée
Tirage: 4'510
Parution: 6x/année

N° de thème: 840.10
N° d'abonnement: 1084413
Page: 18
Surface: 210'395 mm²

sion et une protection complémentaire locale des filetages M64 garantissent la durabilité du système.

A terme, les cellules dédiées au recueillement littéraire et destinées aux écrivains seront accrochées aux piliers. Une cabane sera dédiée aux zones communes, tandis que deux autres seront vouées à l'administration de la fondation.

Mais si de prime abord, la canopée interpelle, suggère et se catalogue comme le clou de la réalisation, les sommiers qui supportent la dalle qui sépare l'auditorium de la bibliothèque méritent quelques attentions. Ces sommiers sont issus d'une série de variantes préliminaires. On doit la version finale à la suite de la suppression de colonnes qui ont produit des portées de plus de 16 mètres. Pour palier à la problématique rencontrée, une dalle nervurée a été créée. Ainsi, tous les efforts maximaux se retrouvent répartis dans les sommiers qui sont eux-mêmes encastés dans des voiles verticaux.

Comme chaque sommier était courbe aussi bien en élévation qu'en plan, l'armature mise en place s'est révélée d'une complexité particulière.

Son point culminant a été sa rencontre avec les voiles verticaux. Pour garantir qu'il n'y avait aucun conflit entre les structures, il a fallu de nombreuses semaines de travail et la finalisation d'un dessin précis de l'ensemble; des travaux menés à terme par le bureau d'ingénieurs Dupuis et associés (A. Colombo et J. Ansermet).

LE BÉTONNAGE DES BÂTIMENTS ANCRÉS

Ainsi les murs de la bibliothèque et de l'espace exposition sont «ancrés» au sol.

Leur hauteur est de 12 mètres et pour assurer une qualité extrême et une homogénéité absolue du béton apparent, ils ont été coulés «toute hauteur». Ce n'est pas moins de 12 étapes qui ont été nécessaires pour réaliser les 165 mètres linéaires de murs.



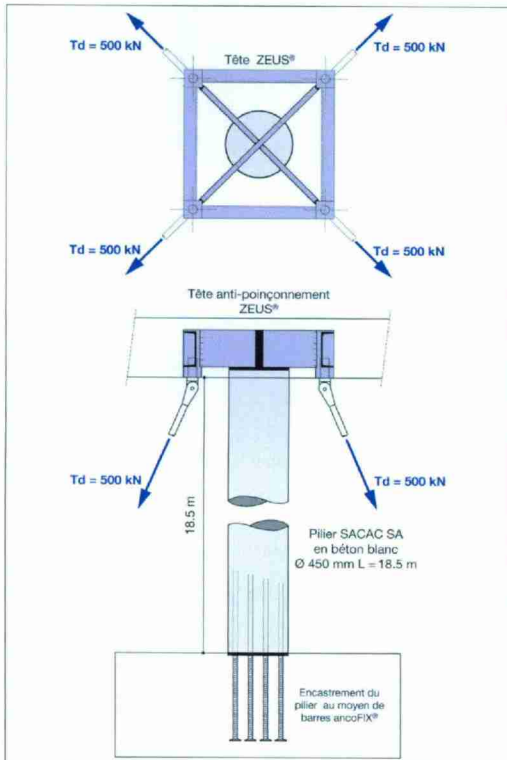
Levage des piliers.



DOMO-Publications Sàrl
1070 Puidoux-Gare VD
021/ 946 37 41
www.domotech-magazine.ch

Genre de média: Médias imprimés
Type de média: Presse spécialisée
Tirage: 4'510
Parution: 6x/année

N° de thème: 840.10
N° d'abonnement: 1084413
Page: 18
Surface: 210'395 mm²





DOMO-Publications Sàrl
1070 Puidoux-Gare VD
021/ 946 37 41
www.domotech-magazine.ch

Genre de média: Médias imprimés
Type de média: Presse spécialisée
Tirage: 4'510
Parution: 6x/année

N° de thème: 840.10
N° d'abonnement: 1084413
Page: 18
Surface: 210'395 mm²



Insertion des piliers.

UN OUVRAGE RESPECTUEUX DE SON ENVIRONNEMENT

L'environnement et les aspects énergétiques occupent une place importante dans cet ouvrage. Pour ce faire, il est impératif que les bâtiments soient énergétiquement autonomes. Cette autonomie est rendue possible par la mise en place d'isolations performantes, d'une inertie thermique renforcée dans les espaces et par un concept de ventilation naturelle très élaboré. La production de chaleur quant à elle est assurée par une chaudière à plaquettes, issues du bois provenant de la Commune de Montricher. Des panneaux photovoltaïques complètent l'installation, afin de compenser la consommation



DOMO-Publications Sàrl
1070 Puidoux-Gare VD
021/ 946 37 41
www.domotech-magazine.ch

Genre de média: Médias imprimés
Type de média: Presse spécialisée
Tirage: 4'510
Parution: 6x/année

N° de thème: 840.10
N° d'abonnement: 1084413
Page: 18
Surface: 210'395 mm²

électrique du site. La fin des travaux est programmée pour la fin d'année 2011 en ce qui concerne les bâtiments ancrés.

PRINCIPAUX INTERVENANTS

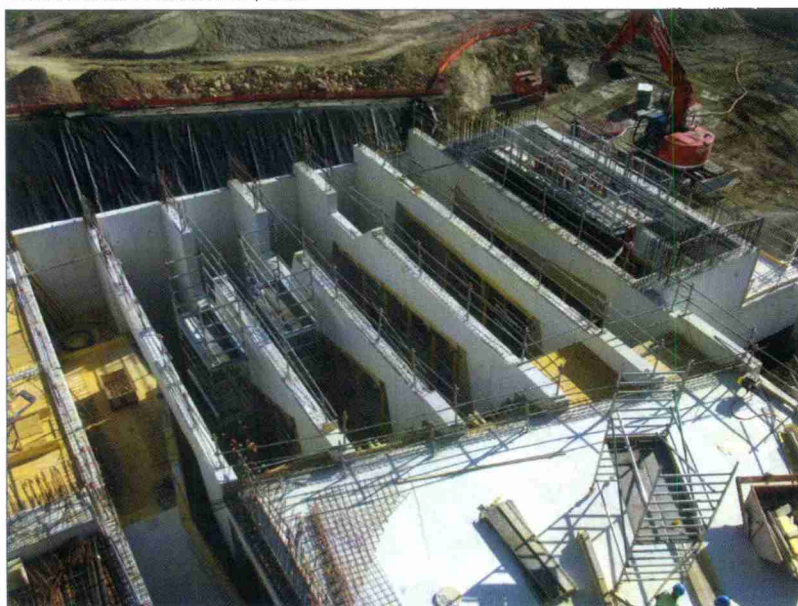
MAÎTRE DE L'OUVRAGE: Fondation Jan Michalski pour l'Écriture et la Littérature, Montricher

ARCHITECTES: Bureau Mangeat & Wahlen, Nyon

INGÉNIEURS CIVILS: Muttoni & Fernandez, Ingénieurs Conseils SA, Ecublens
– Lurati, Muttoni Partner SA, Mendrisio – E. Dupuis et Associés SA, Nyon

ENTREPRISE TOTALE: Losinger Construction SA, Bussigny

ARMATURES: Ancotech SA, Bulle



Murs de la chaufferie.

Date: 31.05.2011

domobât
Die Fachzeitschrift für das Bauhauptgewerbe der Romandie

DOMO-
PUBLICATIONS SÀRL

La Maison de l'écriture
de Montricher



DOMO-Publications Sàrl
1070 Puidoux-Gare VD
021/ 946 37 41
www.domotech-magazine.ch

Genre de média: Médias imprimés
Type de média: Presse spécialisée
Tirage: 4'510
Parution: 6x/année

N° de thème: 840.10
N° d'abonnement: 1084413
Page: 18
Surface: 210'395 mm²



Retrait des structures et mise à jour canopée.



Sommiers auditorium.

ARGUS
MEDIENBEOBACHTUNG

Observation des médias
Analyse des médias
Gestion de l'information
Services linguistiques

ARGUS der Presse AG
Rüdigerstrasse 15, case postale, 8027 Zurich
Tél. 044 388 82 00, Fax 044 388 82 01
www.argus.ch

Réf. Argus: 42766448
Coupure page: 9/9